

# 人民大学访学归来 徐冰油画作品汇报选登



## 个人简介

徐冰，男，中国美术家协会会员、国家一级美术师。1974年生于陕西汉中。1999年毕业于陕西师范大学美术学院，获学士学位，现任教于滨州学院艺术学院。2003-2004年就读于中国艺术研究院油画高研班，2016-2017年成为人民大学访问学者。

2005年，《城市·影1》获得第九届全国美展山东省展三等奖（省级展）；《城市·影1》《城市·影5》入选第十八次全国新人新作展（国家级展）；《城市·影8》入选全国体育美展山东展（省级展）。

2006年，《城市·影15》入选中国金陵百家画展（国家级展）；《城市·影16》获远观杯第三届北京双年展备选资格展优秀奖（国家级展）。

2007年，《城市·影23》入选东盟青年油画大赛，作品被收藏（国家级展）。

2008年，《城市·影路在脚下》入选第三届全国高校师生油画展；《城市·影律动1》入选金陵百家画展（国家级展）；《城市·影律动2》入选第二届时代精神画展获优秀奖（国家级展）。

2016年12月，3幅《信天游》作品受邀参加西安《平凡的世界》油画作品展；2016年12月受邀参加“艺术星河—名家写生深圳”写生作品展；2017年5月受邀参加艺术南京艺博会。



■ 和田黎明先生合影



■ 和梅墨生先生合影



■ 和苏富比亚洲区行政总裁程寿康先生合影



■ 远航 100cm x 80cm



■ 小院晨光 60cm x 70cm



■ 江南初春 120cm x 90cm



■ 湖光山色 100cm x 80cm

## 自然律动溢斑斓

### ——赏读徐冰油画作品

◎任建林

徐冰，1974年生于陕西汉中，少年时就特别喜爱绘画，多年来他对油画艺术的挚爱痴心不改，特别是1999年从陕西师范大学美术学院毕业后，他在滨州学院艺术学院教学之余潜心写油画创作。长期以来，认真的学术态度和严谨的艺术表达方式一直是他的风格。在黄河三角洲这片丰饶美丽水土的滋养下，生发出了无限创作激情与艺术灵感。长年生活在黄河之畔的徐冰，始终倾情于养育他的乡土乡愁。周边城镇乡村的小路处处印着他写生的足迹；阴晴雨雪的四季交替中，从未放下饱蘸情感色彩的画笔。与此同时，他对康斯特勃尔、莫奈、毕沙罗、西斯莱等印象派大师的作品和中国现实主义油画艺术，如饥似渴地吸收消化着。徐冰热爱自然尤爱江南水乡，他画乡土、阡陌、农舍、河塘与远山构筑了其风景画面；他画古镇、黛瓦粉墙、小桥流水与悠悠行船，饱足了诗情画意；他画树木、河边的簇簇灌木、房舍后的竹林杏花、山麓的桃花和徐徐拂面的杨柳。观赏徐冰的油画，弥漫在画面中的细腻、静谧、温顺、韵致，就会扑面而来。无论静物、还是风景，都寄托着他艺术的执着追求和唯美情怀。

徐冰是个十分勤奋的画家，虔诚地在自己的领域里艰辛地耕耘和探索。他孜孜地寻求着自我审美价值的表现，逐步找到了适合自己绘画的切入点，形成了具有鲜明个性的艺术语言。徐冰对传统的中国文化有着特别浓厚的兴趣，在他的静物画中充盈着古老而缠绵的中国元素。他力求能从一个新的视角来诠释一些旧的感觉，这些陈旧的家具、器皿、织品，结合鲜活的果物，给人以阳光、生机和遐思，甚至在超然的意境中，产生

一种飘浮的诗意。画面“诗化”的意象，那份流连和雅韵，连接了现代人许多难舍的依恋，也表现了画家宁静、深邃、温和、超逸的艺术个性，线条色彩搭配合理，清新隽永，率意灵动，令人耳目一新。徐冰的作品，光影变幻丰富微妙，色彩斑斓，极具感染力。看似平凡的物体，经过他用心地营造，一线霞光、一抹斜阳，无不折射着他内心的独白，倾注了画家对生活的挚爱和深深的怀旧情结！生动真实的光影效果赋予了作品新的内容和生命，提炼了生命的精华，也唤起了人们对光影的某种思考与探索。

徐冰所钟情的写实画风需要倾注大量的时间和精力，也要求画家具有不竭的激情燃烧。我们从他接连面世的画集中，看到了大量的精品力作，它们凝结了他近年来在艺术之路上孤独跋涉所付出的心血。徐冰之所以能创作出众多优雅而完美的艺术作品，不仅因为他精于技艺，更在于他对艺术深深的迷恋。每天手执画笔，独坐画架前的时间无疑是他最充实的快乐时光，这已成为他生活的一种方式。

徐冰的油画风景有个人的特点，读他的画能感受到祖国山川的锦绣壮美。这是他个人修养和艺术才华的体现，他的画是物象和意象的完美结合，有对自然的自我诠释，是对美景的重构，将自然风情转化为一种诗意的梦境；基调甜美而宁静，在有限的时空画面，展现出无尽的诗意风情，画很美，很耐读，让人感动。我佩服赞叹他对绘画所保持的状态和境界，渲染着自己生命中固有的颜色。徐冰对中国传统文化有深厚积淀，用本属于西方的绘画语言表达生命中不可或缺的艺术情愫。他的油画风景主要表现为对大

自然的炽热情感，富有很强的抒情性，给人诗意的启迪和享受。他的画呈现出一种幽远、深沉和朦胧的美，并让人体味出作者和谐的心态和人格的魅力。

徐冰油画作品以平静人的心态面对大千世界，表现出他个人的人生感悟，把平常的山山川川在自己的感悟下画出不平常来。细细品味徐冰的油画作品，感动于画家对大自然之美深深眷恋孜孜探觅而燃烧起来的那腔激情，感动于画家对故土山水人文景观魂牵梦萦着的那份钟爱，感动于画家对日月、对流光、对岁月心切切意绵绵兮的那种追怀，那借以慰藉其心境的淡泊与静谧，借以抒发灵腑的纯净与恬美。纵览他的笔下，那高山流水云海烟波，那朝霞帆影礁石激浪，那宁静乡野幽隐山居，那水光流月夕阳牧归。岸泊的安宁，幽居的悠闲，翠绿的光影。哪怕丛林交织蓊郁，船桅错落参差，磐石奇崛叠垒，路径蜿蜒迂回，田间三两劳作人影，山中几间破旧陋屋，旷野上羊走牛行，村巷里狗跑鸡鸣。

画家的情感表达是油画风景创作的灵魂。徐冰在创作中，坚持把生活和大自然精细打造，将形象化生活典型化来表达自身情感。徐冰长期生活在鲁北平原，但十几年来他却钟情于江南水乡，创作了不少描绘水乡景色的油画。究其原因可能是北方与南方自然风光之差异使他对原来陌生的环境、景致产生新鲜和探秘的心情和欲望，他观察、体验、动笔描写，从而逐渐产生了感情，找到了绘画表现的感觉。江南水乡是迷人的，它的诗情画意吸引了古今许多文学家和艺术家。徐冰意识到只要坚持用自己的眼睛去看，用自己的心灵去体会，用自己的手去描

绘，他定能做出自己的成绩来。十几年的艺术实践表明他取得了成功。他的江南水乡创作，受到了赞美与欣赏。江南的古镇、水巷，离不开水，离不开水中的船，离不开水边古色古香、特点鲜明的房屋、石桥，还有那些疏疏落落的树木。徐冰通过这些景象和它们的组合，发现和挖掘蕴含在其中的美。

徐冰在江南水乡风景画中显露出来的突出品格是真实与自然，在他的作品里，绝无怪诞的形式、夸张变形的人体、刺眼炫目的色彩，一切都是那样平实、恬淡、和谐、简洁。他习惯从平凡的人、事和景物中发掘性灵之美、精气之韵、血脉之魂，让人感到亲切、自然、赏心悦目。徐冰在创作中既十分注重客观对象的认真观察分析和研究，更注重尊重和表达自己的主观感受。客观自然之美使他产生灵感与激情，并赋予画面上所描绘的自然以新的神韵。在表现手法上，徐冰也把自己的艺术追求定在质朴与自然上面，不雕琢、不修饰，凭着对自然的尊重和虔诚以及自己的艺术修养进行创作。严谨、朴素而又大方的构图，生动的富有肌理效果的笔触，浓烈的色彩、虚实、动静相间的变化、有致的造型、丰富的光影效果给人们以无限的美感享受。

路漫漫其修远兮，吾将上下而求索。徐冰是位功底深厚的艺术家，正值盛年的他在艺术创作上也正进入高潮期，他力求在写实的画面中，开拓富有诗意的境界。我们相信在漫长的艺术生涯中，徐冰以其真诚而执着的态度，在创作之路上耕耘着自己的油画世界，定会取得更丰硕的成果，我们期待着！

（作者系滨州市人大教科文卫委副主任，市文艺评论家协会主席）



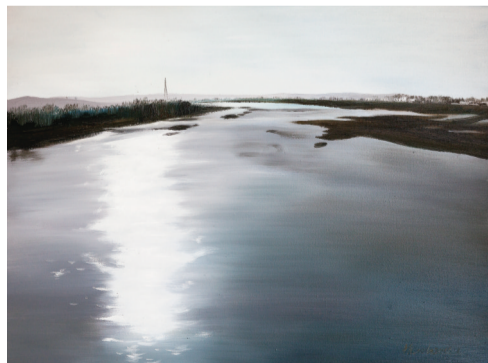
■ 圣殿之光 150cm x 120cm



■ 沉思的女孩 120cm x 100cm



■ 草原晨光 200cm x 80cm



■ 黄河入海口 100cm x 80cm



■ 影 150cm x 120cm



■ 窗·影 80cm x 60cm



■ 逆光中的女孩 80cm x 60cm