



赵先闻是滨州第一位中国美协会会员,多年来他高举着变革与创新的旗帜,坚定地走在艺术探索的道路上,创作出了一批批独具个性的艺术作品。

赵先闻在水粉画、中国画和美术理论等方面均取得骄人的成就,代表作入选第七届、第八届全国美展;作品先后六次在中国美术馆展出,涵盖水粉、油画和中国画等题材。

拓彩画是赵先闻众多创作题材中的一个,到目前经历了四代的发展。从“纹理成画”到“丹青幻象”,变的是形式和技法,始终不变的是赵先闻创新思想和坚定前行的脚步。

奇幻妙境 自成一家

——赵先闻拓彩画简述

滨州日报/滨州网记者 郭向春

拓彩画是画家赵先闻在20世纪80年代探索的一种绘画样式,曾经获得山东省文化科技进步奖。截至目前,赵先闻的拓彩画创作经历了四个阶段:纹理成画——意象空间——水墨幻境——丹青幻象。

首创拓彩画,历经40年发展,四代拓彩画各有特色,代代精彩

1981年,在去黄河口采风的小船上,赵先闻从船舱中镜框边上的纹理画得到启发,从此一发不可收拾。

1984年,赵先闻的拓彩画形成初步体系,也就是第一代拓彩画——纹理成画。当时,山东电视台、《大众日报》、《山东画报》等省内重点媒体都对其进行了报道。1989年,这些融入黄河元素的拓彩画,荣获山东省科技文化进步奖,并入选1990年中国现代书画大展。在看过赵先闻的作品后,台湾著名国画大家刘国松先生欣然为《赵先闻拓彩画集》作序。其间,赵先闻还写了论文《浅谈纹理画的构成》,把纹理成画的构成元素、构成原理、构成程序、构成之源等进行了详细论述。

2017年,赵先闻重拾“阔别”30余年的拓彩画,在创作技法和理念上进行了革新,创作了第二代拓彩画——意向空间。技法上,改板拓为水拓。材料上,弃卡纸,用宣纸。构成上,增加中国画水墨淋漓的感觉,同时也增加了神秘的元素,形成了一个全新的样式。

2021年12月29日,山东省文联、山东教育出版社主办的“水墨幻境——赵先闻拓彩画小品展”在山东教育出版社鲁教艺术馆隆重开幕,共展出88幅拓彩画,这就是第三代拓彩画——水墨幻境。水墨幻境以水墨为主,感觉上更加奇幻,有如梦、如诗、如幻的感觉。

2022年3月,赵先闻利用疫情居家时间参研出第四代拓彩画——丹青幻象。第四代拓彩画包括鸟瞰黄河口、空天和大野三个系列。从审美上讲,“丹青幻象”强调色彩的审美意义,画家从一个独特的艺术视角,运用魔幻的色彩效应,表现出许许多多五彩十色、如诗如梦般的奇幻景观,给人们带来一种崭新的变幻莫测的艺术享受。“丹青幻象”如一缕阳光,冲破了当下套路化、模式化的艺术“内卷”,展示了不可替代的创造价值和审美意义。从技法上讲,“丹青幻象”把前三代的技法糅合在一块。既有水拓,也有板拓,色彩也更丰富。

多次受邀在省内外举办个展,拓彩画作品“飞入寻常百姓家”

2019年5月11日,“意象空间——赵先闻艺术

交流会”在江苏宜兴日报社七楼鼎丰艺术展厅开幕。开幕当天,参观展览的各界人士络绎不绝,现场文化氛围热烈。此次活动由江苏泰丰文化传播股份有限公司主办,共展出赵先闻“意象空间”系列彩墨小品36幅,作品完全颠覆了传统的山水画和花鸟画的界定,超然于现实生活之上,升华到一个时间和空间的交融境界。

“意象空间——赵先闻艺术交流会”,是赵先闻“意象空间”系列作品的首次展览。自这次展览顺利展出后,赵先闻拓彩画的画展活动邀约不断,作品更是引起收藏者们的热烈追捧,多幅作品在画展现场被书画爱好者收藏。从“纹理成画”到“丹青幻象”,赵先闻拓彩画已经被书画爱好者接受、认可。

2019年8月3日,“意象空间——赵先闻现代彩墨作品展”在滨州现在艺术沙龙开幕。此次参展的作品为意象空间系列作品,共展出40余幅。赵先闻介绍,所谓意象空间,就是追求在具象与抽象、写实与写意之间的那种生活真实和艺术真实之上的玄妙梦幻的时空境界,为审美者提供一个超然于现实之上的无限深远的视觉空间。此次展览是“意象空间”作品的第二次集中展览。

“意象空间——赵先闻现代彩墨作品展”亮相济南第八届文博会。2019年9月19日,由大众报业集团、山东省文联主办,山东省美术家协会、山东省书法家协会、山东省画廊协会、齐鲁晚报、齐鲁美术馆承办是第十一届中国书画名家博览会开幕。赵先闻受邀参展,在山东国际会展中心C2书画精品展馆隆重推出“意象空间——赵先闻现代彩墨作品展”。此次展出的作品超然于现实生活之上,引领观众进入了一个由意象彩墨编织的视觉空间。

2021年12月29日,由山东省文学艺术界联合会指导,山东教育出版社主办的“水墨幻境——赵先闻拓彩画小品展”在山东教育出版社鲁教艺术馆隆重开幕。此次画展是对赵先闻从20世纪80年代至今拓彩画探索成果的首次集中展现,共展出赵先闻创作的88幅拓彩画小品,是赵先闻继2021年9月份应邀在山东出版美术馆举办“盛世和风——赵先闻中国书画精品展”之后在济南举办的又一次个展。

当天,出席画展开幕式的领导和嘉宾有:山东省作家协会党组书记、副主席姬德君,山东出版集团总编辑迟云,山东省委宣传部二级巡视员刘子文,德州科技职业技术学院党委副书记、齐鲁红色文化研究中心首席专家姜波,山东教育出版社社长刘杰东,山东教育出版社副社长齐飞,走向世界杂志社社长刘斌,山东出版集团齐鲁美术研究院常务副院长王少元,走向世界杂志社总编辑助理杨俊生,山东纳博士经贸有限公司董事长王汉领,山东纳博士经贸有限公司总经理平宗华,山东御书房动漫科技有限公司董事长王松鹤,中国孔子基金会孔子学堂首席讲师

马树峰,著名企业家刘洪奎,济南温州商会副会长林孝华,上海星舟股份山东公司董事长钱奕豪,济南温州商会秘书长温作民,山东凯瑞商业集团副总裁赵宁。

参加开幕式的书画界嘉宾有:中国美术家协会理事、山东省美协主席张望,中国美术家协会理事、山东美协驻会常务副主席张宜,著名画家、山东艺术学院教授梁文博,济南市美术家协会顾问郭英培,山东艺术学院教授、硕士研究生导师马麟春,山东艺术设计学院副院长孙华进,山东省美术家协会写生创作高研班导师、山东画院签约画家李兴杰。

著名画家、山东艺术学院教授梁文博在致辞中对赵先闻的艺路探索和艺术成就给予高度评价。梁文博表示,赵先闻为山东的中国画的拓展和创新起到了一个先驱作用。这次展览就像一块玉石敲击在了平静的湖面上,给山东美术起到一个激活作用,让山东美术有了生命力,特别是展览对年轻人更有启发。

“奇妙空间 水墨幻境——赵先闻拓彩画小品展”是济南展的延续,是一次向滨州人民的集中汇报。2022年2月26日下午,“水墨幻境——赵先闻拓彩画小品展”在先闻艺术论坛美术馆开幕。本次画展共展出赵先闻精心创作的38幅拓彩画小品,这是继他2021年应邀在山东教育出版社鲁教艺术馆举办画展之后,首次在滨州完整、系统地举办展览。画展现场气氛热烈,互动活跃。作品更是引起收藏者们的热烈追捧,多幅作品被书画爱好者现场收藏。市政协一级调研员范海波在致辞中对赵先闻拓彩画的艺术特点作了高度概括。他说,赵先闻的拓彩画一是有“小品见大品”的艺术境界,他的每幅作品都将大气、雅气、灵气汇集一身;二是有“拓彩放异彩”的艺术感受,他的拓彩画既中西合璧,又古今融通,给人以耳目一新、大放异彩的艺术感悟;三是有“拟新不拟古”的艺术品格,赵先闻始终在探索,进而传达“主客关系”,“拓彩画”的系列作品也就脱颖而出。

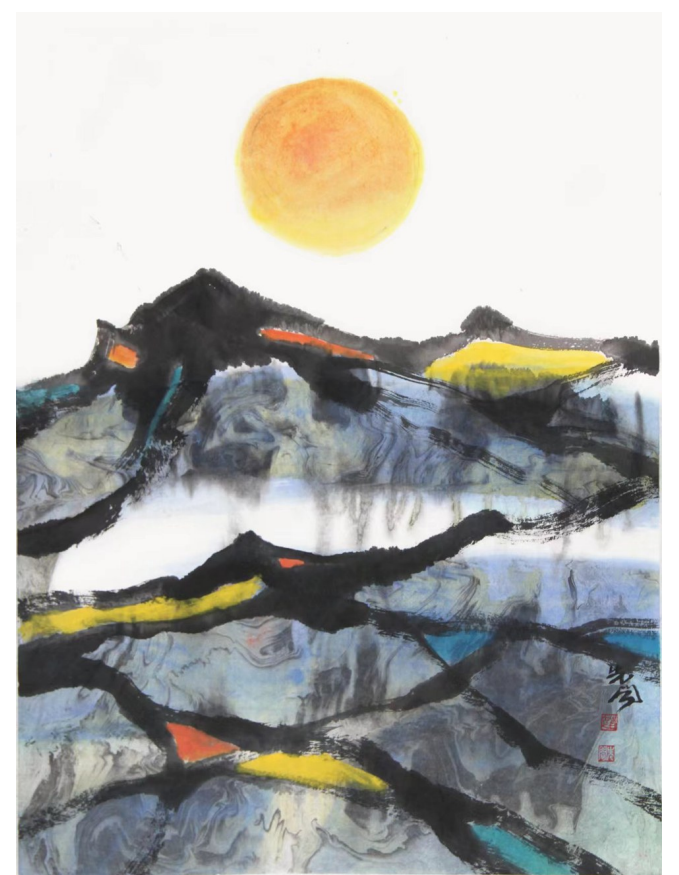
2022年5月21日上午,“丹青幻象——赵先闻拓彩画小品展”在先闻艺术论坛美术馆开幕,共展出赵先闻在疫情期间创作的“丹青幻象”系列拓彩画30余幅。这是赵先闻“水墨幻境”作品在滨州的又一次完整、系统、集中展示。开幕式上,市文旅局一级调研员范海波表示,赵老师的拓彩画一是有创新之美,从第一代作品到第四代作品,赵先闻大胆探索,勇于创新,无论是板拓还是水拓,都是不断探索和探索的结果。二是有合璧之美。赵先闻将自然景观和人文要素有机结合在一起,达到了天人合一的境界。三是有简约之美。作品在尺寸之间,却让人无限遐想,实则是大道至简。赵先闻的画没有因疫情而停住脚步,它走向了全国乃至世界,这既是赵先闻的骄傲,也是滨州书画界的自豪。



第四代拓彩画——丹青幻象。



第三代拓彩画——水墨幻境。



第二代拓彩画——意向空间。



第一代拓彩画——纹理成画。

名家眼中的赵先闻及拓彩画:

“拓”的不仅是作品,更是创新的思想 and 艺术形式

著名国画家、台湾师范大学教授刘国松:1984年初,我应故乡山东省美术馆之邀回济南举行画展,在书画店,有两幅小画立刻吸引住我,我当即将其买下。这两幅画是用拓墨画的技法以粉彩拓成,无论颜色、构图和意境都相当好。上面没有签名,问店员也不知何人所画,甚为遗憾。1986年5月,再次去济南举办现代水墨画讲习班时,全省各地共来了一百多位美术干部及画家,位于黄河口的惠民地区艺术馆馆长赵先闻也来学习,他就是我要找的那两幅拓彩画的创作者。

就在一次偶然的情形下,赵先闻意外地获得了拓印的肌理效果,他兴奋地跳了起来,第一次感受到了创作的喜悦和成就感。他就这样一张又一张地经过上千次的实验与练习,终于创作出百余幅完整的作品。当山东电视台得知并将其拍成电视片,于1983年9月下旬播出后,报刊也相继发表和评价了他的作品。《赵先闻拓彩画述》序(节选)

中国著名美术理论家,曾任全国政协常务,山东省政协副主席,民盟山东主委朱铭:初见先闻同志的纹理画,就被那巧妙的天然情趣和丰富多彩的效果吸引住了,层峦叠嶂,火树银花,彩霞飞舞,烟霞蒸腾……大自然的千姿百态尽在这自然染拓的画面中浮现出来。这是任何描绘的美术作品所难以达到的,而这一切效果都非随意染拓,皆是他深思熟虑巧妙控制的结果。

这里介绍的纹理画,即是他刻意求新的一个大胆的尝试。他灵思巧运,采用独特的染拓手法将中国画传统的泼墨泼彩画法与现代工艺美术的纹理画法融为一体,在求索时代笔墨的道路上,迈开了可喜的一步。当他初次把这些染拓的作品拿出来时,是恐怕给扣上“形式主义”“抽象派”之类的帽子,一闷

棍给砸下去的。然而悲剧没有发生,因为今日毕竟不是那几年文化专制的时代了,艺术已回到人民的手里,人们不难从这些经过多年探索的果实里,欣赏黄河口和大自然那种野性的美,天然的美,无拘无束的美。今天的人们,欢迎今天的艺术。潘天寿先生讲中国画的笔墨,曾用过“纹折股,屋漏痕”的比方,其中就说用墨如屋漏墙染,淋漓自然,张大千晚年的泼彩画正是此理。达·芬奇和科西莫真都曾叫学生从一滴水的纹理状态中“看出大千世界和变幻无穷的画来”。古,今,中,外,皆已有之,先闻同志尽管放心,径直下去,便是坦途。

评论家李锐:赵先闻凭借多年的绘画功力而巧妙构思,大胆实践,综合使用各种颜料掌握了拓彩的控制手法,终于形成不同凡响的拓彩肌理画。他的审美情趣和审美表现找到了突破点。他的气质正好符合他的追求。他潜心于创造的自由,以驰骋丰富的想象。

黄河入海口漫漫的原野,满蕴生命力的黄蓂菜和蓬蓬棵,启悟了他对自然美的认识。他长期工作在黄河三角洲,得以在大自然中审视灵魂的希冀,观照艺术生命。他愈加重视“偶然”的效果,并把自己的艺术思考融入具体的创作中,随着重效果、重感觉、重手法多样化,他更倾心于拓彩肌理画那随机生发、因势布局、水到渠成的偶发性,和创作过程中心神与画意相互启悟的境界。他的灵感不断涌现,创造的冲动不可遏制。他有了“和预定图式做斗争”的意识,进而在理论上开拓认识。

他的拓彩肌理画是自然美的一支颂歌,是色泽丰韵的田园交响曲,他的那些作品以《巡天遥看》的畅达,《静波清梦》的幽秘,《没人从苍茫》的深邃,《情悠悠》的净美,《浓荫下半弯流淌》的热情,显示

着精神气质的清新与艺术思想的自由奔放。原载于《大众日报》(节选)

中国美术家协会理事、山东省美协主席张望:“水墨幻境——赵先闻拓彩画小品展”集合了赵先闻多年创作的成果。作品分了多个系列,既有现实的场景,也有充分发挥想象力的作品。赵先闻用拓彩、拓墨的方式进行创作,他有自己的创新和成功。特别是在小的尺寸当中,展现大的意境,这些体现了赵先闻先生的独特艺术感悟力和表现力。这些作品可以说是雅俗共赏,既有高超的艺术品位,又有接地气的、老百姓能够看懂的景象。可以说,赵先闻近几年在艺术探索上非常有成绩,是山东美术界有风格的艺术家的艺术家。

中国美术家协会理事、山东美协驻会常务副主席张宜:赵先闻先生是山东省德高望重的老艺术家,但他画却让我感觉到了一种充满探索性和时代性的勃勃的生命力,就像一位“年轻”的老艺术家创作的作品。所以,赵先闻先生是一位让我尊敬的,一位具有探索性的,在新时代进行创新的艺术家。他的作品让我感觉到了天地之间,宇宙洪荒的豪迈和大气,又仿佛让我在画面中感受到的黄河的图腾,还有他内心世界的关爱。

诗人王长征:当代艺术在充斥着后现代潮流的时空切割、拼贴、嘈杂纷呈的神奇消解背景中,先闻的拓彩画又以雄健峻拔、神奇瑰丽的个性,展示了画家带有浪漫气质的执着坚守。

对于色彩的热爱和运作,是先闻不拘传统勇于拓宽审美视野的例证,然而他的画中既有着东方艺术的天存,他不同于凡·高的日神崇拜情结,而是呈现出酒神浑厚的生命喷涌和天人合一的龟蛇之灵。在先闻的拓彩画中,我尤为珍爱一幅《归去来