

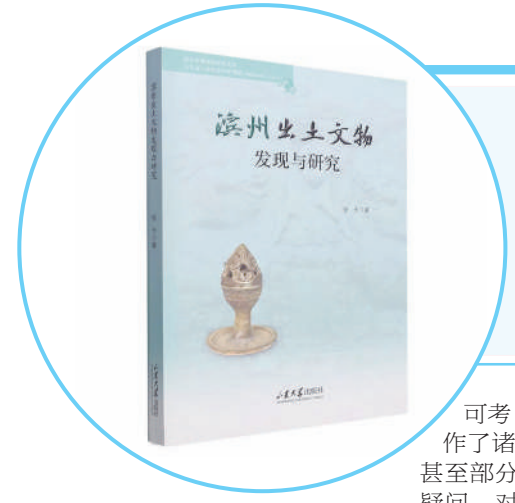


# 滨州书架

张卡《滨州出土文物发现与研究》:

## 深描临河靠海的滨州文脉 精绘星光灿烂的历史星空

滨州日报/滨州网记者 刘青春 宋敏敏



本书简介:“滨州市博物馆学术文库”之一,山东大学出版社于2022年9月发行第一版。本书是我市从文物角度研究历史的拓荒之作、探源之作、增信之作和典范之作。

作者简介:张卡,滨州市博物馆研究馆员,政协委员。1999年毕业于山东大学历史文化学院考古系。先后被聘为市政协首批特聘文史专家及文化文史专员,山东航空学院人文学院理事、特聘教授,滨州市政府新型智库专家库成员,滨州十佳文化英才,山东省文化、旅游、文物科技专家库专家,山东省考古学会理事,山东省博物馆学会理事,山东省文物修复与鉴定中心文物鉴定专家等。

“滨州是退海之地,哪有什么重要的历史遗存、文物遗迹?更无古

数据等资料,破除了滨州无历史遗存、文物遗迹的臆想,深描了滨州历史文化的大框架。

最早的滨州史前人类出现在哪?黄河泛滥、黄土淤积下究竟埋藏了多少宝贝?滨州渔盐对国家历

史究竟有何影响?滨州历史上有几次文化大繁荣?滨州市博物馆有哪些镇馆之宝……

上述问题的答案,都可以在《滨州出土文物发现与研究》一书中一探究竟。

### 该书指出,天下“四渎”滨州独占其二

如果有一本书,可以让你足不出户全方位了解滨州的历史文化,何其珍贵;如果有一本书,可以让你触及滨州的“三星堆”,何其有幸。《滨州出土文物发现与研究》,正是这样一本书。

退海之地、黄河淤积,究竟是好事还是坏事?作者张卡认为,这种历史地理

更有效保护了文物遗存。各类古代遗址大多被黄沙埋藏于地下较深之处,而滨州地下水位又相对较高,所以暴露于外的遗址看起来相对较少,反倒使当地的文物遗存更好地封存于地下。

诚然,滨州历史遗存丰厚,李文化、北辛文化、大汶口文化、龙山文化遗址等先后被发现,史前文化发

展序列极为清晰。武圣孙子、《尚书》再造伏羲、孝子董永、唐画之祖展子虔、北宋名相范仲淹、咸丰帝师杜受田、金文大家吴式芬等在滨州出生或成长。滨州市博物馆藏品众多,不仅有佛教造像、碑碣、墓志、石刻,还有陶瓷、玉石、字画、碑拓、古籍和青铜器。

该书认为,滨州因水而生,伴

水而兴,北有黄河、南有济水,天下“四渎”滨州独占其二。因为临河靠海、古盐业历史雄厚,滨州也是中原王朝最早接触海洋的地方,也是中原王朝最早的海盐经济起源之地。而如此独特的地理位置,造就了其独特的文化遗产、文物遗存。

### 填补了黄河三角洲地区出土文物研究的空白

《滨州出土文物发现与研究》是多年来滨州考古积累而成的硕果。尤其近年来,滨州在考古发掘和项目施工中屡有重大收获。如1991年,山东大学考古系师生在邹平丁公遗址发现了龙山文化城址和刻字陶文,前者被评为“1991年中国十大考古新发现”,后者比甲骨文早了800余年;博兴龙华寺遗址出土大量

铜石造像,且多有铭文题记,被称为“中国佛教考古的重大收获”;滨城兰家遗址、惠民大郭遗址等众多遗址,都出土有精美的青铜器,证明其为当时中原王朝管理渤海盐业生产的重要机构。

山东大学博物馆原馆长、山东大学历史文化学院教授、博士生导师于海广在该书序言中写道:在学

术层面看,该书很有价值。一是填补了黄河三角洲地区出土文物研究的空白,二为黄河三角洲地区出土文物的研究增添了新视角、开拓了新方向。其三,该书利用考古学研究方法,并结合历史文献学、社会学、民族学、艺术学、文化人类学、自然科学等材料,进行系统研究,具有学术前瞻性。再就是,张卡对专业

内容尽可能地通俗化表述,对诸多问题有了深入浅出、合情合理的解答,让更多读者看得懂、读得进去。

借古喻今,取传统之精髓,为当今输送古文化中的正能量,是《滨州出土文物发现与研究》的另一追求。如书中谈及战国时代的陈仲子鄙视贿赂、倡导自律的品格,深入分析滨州盐业对当地经济的推动等。

### 诸多的滨州最早、滨州第一次被梳理出来

该书中,解答了诸多有趣、有韵味的好问题。

譬如,最早的滨州人出现在哪?

据该书介绍,是在邹平山前丘陵地带,孙家遗址是滨州发现最早的古人类遗址,属后李文化范畴,距今大概8500余年。那时,先民既狩猎,又有原始农业,他们的房屋面积较大,大的甚至超过50平方米。有了原始手工业门类,主要有制陶、制

石和制骨、制蚌业。当时,贫富分化尚不明显,还处在母系氏族社会,人们共同劳动、平均分配。

再如,滨州地区第一次文化大繁荣时期是何时?

该书介绍,距今约4600年——4000年的龙山文化时期,相关遗址发现34处,且面积较大,说明人口持续增加,活动区域有了较大扩展,以蛋壳陶为代表的陶器制作技术达

到了历史顶峰。礼器的出现、文明的发展、龙山城址的发现,尤其是龙山文化刻字陶文的发现,都是这一时期滨州地区第一次文化大繁荣的明证。

第二次文化大繁荣时期则是在商代,原因是商人要在这片土地上获取战略物资——食盐。随着商移民的东进,让滨州境内聚落遗址骤然增多。商周时期,滨州盐业遗址

特别多,比如杨家盐业遗址群、侯家遗址等。

书中,此类滨州最早、滨州第一次的线索还有很多,作者将其逐一梳理出来,同时细数了滨州馆藏珍贵文物,从而让读者在趣味探寻中对滨州历史有了系统的认识。

篇幅有限,本文对该书的精彩之处不能一一道来。有兴趣的读者,可到市博物馆、市图书馆借阅。

## 以演艺精品激活历史文化

### 滨州将推出“印象孙武”(拟)大型实景文旅演艺

滨州日报/滨州网讯(记者朱瑞文 通讯员杨倩倩 报道)近日,2024山东省文旅产业高质量发展大会开幕。山东滨盛文旅集团携手三湘印象,推出“印象孙武”(拟)大型实景文旅演艺。

据悉,“印象孙武”(拟)大型实景文旅演艺的签订,是滨盛文旅蒲湖文化创意产业园项目,向滨州乃至山东省独具代表的沉

浸式孙子文化生态旅游度假区迈进的一大步,更是山东滨盛文旅集团夯实主责主业,打造滨盛文旅品牌,促进滨州文旅经济可持续发展工作的一大步。山东滨盛文旅集团将坚定不移地扛牢滨州文旅发展大旗,打响滨州特色孙子文化、黄河文化和红色文化三大文化品牌,打造一流文旅产业。

## 滨州全面启动小麦病虫害“一喷三防”工作

滨州日报/滨州网讯(记者刘静 通讯员张同生 钟彦明 任增凯 报道)近日,全市小麦“一喷三防”工作启动仪式暨“万人下乡·稳粮保供”农技服务走进滨城活动举行。活动旨在全面贯彻落实全省小麦“一喷三防”暨重大病虫害防控工作视频会议精神,扎实推进我市粮食单产提升“0543”工程,全力保障夏粮丰产丰收。

当前,我市从南到北小麦陆续进入抽穗扬花期,这个时期是小麦产量形成的关键期,也是病虫害高发和防控的重要时期。实施小麦“一喷三防”全覆盖是当前有效预防控制多种病虫害集中危害,促进小麦稳产增产最经

济、最有效的措施。我市积极行动、多措并举,迅速掀起小麦“一喷三防”工作的高潮,确保夏粮丰收、单产提升。同时,要求各地组织好农技服务人员积极开展“万人下乡·稳粮保供”农技服务走进滨城活动,指导广大种植户进行科学防治,全力夺取夏粮丰收。各县市区将对照防控任务目标,聚焦“人、财、物、技、管”五大要素,持续抓好小麦病虫害关键措施落实,查找问题不足,补齐短板弱项,确保防控工作顺利有效。

与会人员观摩了无人机飞防现场;市农业技术推广中心有关农技专家对农户进行了技术指导。

## 臧宝荣获“戏剧中国”2023年度人物称号

滨州日报/滨州网讯(记者刘青春 报道)近日,在江西吉安举行的“戏剧中国”2023年度人物颁奖礼上,我市编剧臧宝荣获中国戏剧文学学会授予“戏剧中国”2023年度人物荣誉称号。

臧宝是我市重点培养人才骨干,现为滨州市艺术创作研究所所长、滨州市戏剧家协会主席、山东省戏剧家协会副主席。2024年被授予“山东省三八红旗手”荣誉称号,曾获2023年度渤海英才·杰出贡献专家,2022年度渤海英才·十佳专业技术带头人,2016年度滨州市有突出贡献的专业技术人员

员,2014年度滨州市巾帼建功标兵等荣誉。

据悉,“戏剧中国”2023年度人物奖项由中国戏剧文学学会设立,旨在表彰对戏剧创作事业作出突出贡献的个人。经过严格的筛选和评审,全国共有7人获此殊荣。该荣誉的获得又一次体现了滨州市近年来在文艺人才培养方面取得的显著成效。

其间,臧宝受邀参加了中国戏剧文学学会第七届全国会员代表大会暨换届会议、中国非遗戏曲博览会艺术与产业献言会、建言新时代戏剧发展·第九届全国戏剧文学研讨会。

## 著名中医学者姜德友来我市进行学术交流

滨州日报/滨州网滨州讯(通讯员 郑书翰 报道)5月2日,我国著名中医学者、国家中医药管理局龙江医学流派传承工作室负责人、龙江学者特聘教授、龙江医派研究会会长姜德友,到我市卫健委设立的滨州黄河中医药文化研究专班和《滨州黄河中医药》杂志编辑部,进行学术交流并指导工作。

姜德友听取了我市近年来在中医药文化传承创新工作中取得的成绩,及黄河三角洲地区中医药历史文化的发展源流、学术经验介绍。姜德友表示,滨州市卫健委为研究黄河三角洲地区的医学文化,专门组织专家设立工作专班,创刊《滨州黄河中医药》杂志,深入挖掘民间中医药特色疗法,并将中医学的历史成就与现代医疗服务结合起来,在全国范围内也属于开创性的工作。他为滨州市卫健委的中医药工作点赞。

座谈结束,姜德友将其近期主编出版的《龙江医派学术经验选讲》《龙江医派学术与文化》两书赠予工作专班,并到《滨州黄河中医药》杂志编辑部参观指导工作。

## 彻夜鏖战18小时保供水

滨州日报/滨州网滨城讯(通讯员 郝振忠 荆安阳 报道)5月1日上午10时许,位于滨城区黄河一路、渤海七路与渤海八路之间的一条源水管线突发爆裂,导致供水范围内水压降低,供水不足。

水情就是命令。面对这一突发情况,山东黎滨水务有限公司高度重视,立即启动应急预案,合理调配供水。同时,第一时间组织专业抢修队伍奔赴现场,调动挖掘机、铲土机等重型机械,展开排查抢修工作。

“早一秒止水,就少一些损失;早一分钟完成抢修,就早一点降低居民用水影响。”抢修现场,施工人员密切合作,挖掘机、铲土机不停运转,各项抢修工作紧张有序进行。

经过连夜排查,2日凌晨2时确定受损的供水管道位置。该漏损管为1981年—1982年突发情况,山东黎滨水务有限公司高度重视,立即启动应急预案,合理调配供水。同时,第一时间组织专业抢修队伍奔赴现场,调动挖掘机、铲土机等重型机械,展开排查抢修工作。

## 激活校园美育 丰富校园生活



近日,博兴县第五中学开展了“放飞青春向未来”为主题的学生书画摄影作品展。

此次展览共展出学生近期创作的书法、绘画、衍纸、摄影等优秀作品一百多幅。一幅幅书画摄影作品以多样的表现形式、多元的艺术语言,诠释了同学们对生活的热爱和对艺术的领悟。

今后,该校将继续巩固艺术教育特色,不断提高教师专业素养,进一步优化校园环境,丰富校园文化生活。

(滨州日报/滨州网通讯员 魏金星 祁雪莹 摄影)

